

Agencja Inwestycyjna
SONGDAL Sp. z o.o.

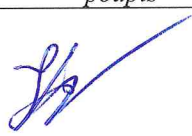

PROJEKT STAŁEJ ORGANIZACJI RUCHU

OBIEKT Budowa stacji paliw ORLEN przy ul. Demokratycznej w Łodzi

BRANŻA inżynieria ruchu

ADRES działka nr 21/9, 21/10, 31/9 obręb ewid. G-43, gmina Łódź – Górna
jedn. ewid. 106103_9 Łódź-Górna - delegatura

INWESTOR Orlen S.A.
Ul. Chemików 7, 09-411 Płock

	<i>Imię i nazwisko, nr uprawnień</i>	<i>specjalność</i>	<i>data</i>	<i>podpis</i>
PROJEKTOWAŁ	Dr inż. Artur Juszczyk	-	05.2025	
OPRACOWAŁ	Mgr inż. Michał Biegalski	-	05.2025	

Poznań, maj 2025 r.

Urząd Miejski w Łodzi
w Biurze Inżyniera Miasta
w Departamencie Inwestycji i Zarządzania Drogami UMiŁ
zatwierdza projekt stałej organizacji ruchu
w części dotyczącej:

1. Lokalizacji sygnalizatorów oraz programów sygnalizacji
2. Znaków drogowych pionowych i poziomych oraz urządzeń bezpieczeństwa ruchu drogowego

z następującymi uwagami: *gdh*

Nr ewidencyjny *262112225*

Niniejszą organizację ruchu należy wprowadzić

do dnia *31.12.2026*

**Jednostka wprowadzająca organizację ruchu
zawiadamia tutaj. Odzyskać co najmniej 7 dni
przed jej wprowadzeniem**

z up. PREZYDENTA MIASTA ŁODZI

Łódź dn. *22.07.2025* podpis zatwierdzającego

Piotr Kaźmierczak
Piotr Kaźmierczak
GŁÓWNY SPECJALISTA

ZAWARTOŚĆ TECZKI

- I. OPIS TECHNICZNY
- II. CZĘŚĆ RYSUNKOWA
- III. UZGODNIENIA

I. OPIS TECHNICZNY

1. PODSTAWA OPRACOWANIA

Niniejszy projekt stałej organizacji ruchu będący elementem dokumentacji projektowej dla zadania budowy stacji paliw ORLEN przy ul. Demokratycznej w Łodzi opracowano na podstawie zlecenia inwestora – ORLEN S.A.

2. MATERIAŁY WYJŚCIOWE

- mapa geodezyjna sytuacyjno-wysokościowa istniejącego terenu w skali 1:500;
- Ustawa z dnia 20 czerwca 1997 r. Prawo o ruchu drogowym (Dz.U. 2024 poz. 1251),
- Ustawa z dnia 21 marca 1985 r. o drogach publicznych (Dz.U. 2024 poz. 320),
- Rozporządzenie Ministra Infrastruktury z dnia 23 września 2003 r. w sprawie szczegółowych warunków zarządzania ruchem na drogach oraz wykonywania nadzoru nad tym zarządzaniem (Dz.U. 2017 poz. 784),
- Rozporządzenie Ministra Infrastruktury oraz Spraw Wewnętrznych i Administracji z dnia 31 lipca 2002 r. w sprawie znaków i sygnałów drogowych (Dz.U. 2019 poz. 2310 t.j. ze zm.),
- Rozporządzenie Ministra Infrastruktury z dnia 3 lipca 2003 r. w sprawie szczegółowych warunków technicznych dla znaków i sygnałów drogowych oraz urządzeń bezpieczeństwa ruchu drogowego i warunków ich umieszczania na drogach (Dz.U. 2019 poz. 2311 t.j. ze zm.).
- obowiązujące przepisy i normy.

3. PRZEDMIOT OPRACOWANIA

Przedmiotem opracowania jest projekt stałej organizacji ruchu dla inwestycji polegającej na budowie stacji paliw ORLEN przy ulicy Demokratycznej w Łodzi – dz. nr ewid. 21/10, obręb ewid. G-43, gmina Łódź – Górna, powiat Łódź, woj. łódzkie.

4. CHARAKTERYSTYKA DRÓG I RUCHU

Teren przeznaczony pod budowę stacji paliw to w chwili obecnej teren zielony pokryty niskimi zaroślami oraz nielicznymi drzewami. Teren ten charakteryzuje się niewielką różnicą wysokości, w stosunku do przyległych terenów.

Od strony północnej teren przyszłej stacji paliw przylega do drogi powiatowej ul. Demokratycznej, od strony zachodniej do drogi krajowej nr 91 Alei Władysława Bartoszewskiego oraz od strony południowej do drogi gminnej ul. Prostej.

Teren przeznaczony pod stację paliw nie znajduje się na terenie objętym którąkolwiek formą ochrony przyrody. Nie znajduje się ponadto na terenie objętym formą ochrony konserwatorskiej oraz znajduje się poza obszarem ujętym w ewidencji zabytków, a także na jego obszarze nie znajdują się zewidencjonowane stanowiska archeologiczne.

Na terenie działek objętych opracowaniem znajduje się infrastruktura podziemna: sieci wodociągowe, elektroenergetyczne wraz z oświetleniem, telekomunikacyjne, ciepłownicze oraz kanalizacja deszczowa wraz z wpustami i kanalizacja sanitarna.

Brak jest dostępnych danych na temat natężenia ruchu na ww. drogach. Na podstawie obserwacji można go określić jako bardzo duży.

5. PROJEKTOWANE ZAGOSPODAROWANIE TERENU

Na terenie działki zlokalizowane zostaną obiekty budowlane związane z funkcjonowaniem stacji paliw. Dla tego układu zaprojektowano drogi i place manewrowe oraz dwa zjazdy dające możliwość dojazdu na teren stacji.

Połączenie stacji paliw z zewnętrznym układem komunikacyjnym odbywać się będzie poprzez:

- Wjazd z drogi powiatowej ul. Demokratyczna – szerokość jezdni wjazdu 6,0 m,
- Wyjazd poprzez drogę gminną ul. Prosta – szerokość jezdni wyjazdu 6,0 m.

W centrum stacji zlokalizowany zostanie pawilon, budynek myjni automatycznej oraz wiata z dystrybutorami paliw. Wokół pawilonu zlokalizowane zostaną chodniki o szerokości 1,0 m wraz z placykiem o szerokości 4,0 m od frontu budynku. Na wprost pawilonu zlokalizowano wiatę z płytą szczelną z dystrybutorami o wymiarach 22,0 x 9,6 m.

W obrębie placu manewrowego stacji paliw zlokalizowane zostaną miejsca postojowe o różnym przeznaczeniu, w tym:

- miejsca postojowe dla samochodów osobowych (10 szt.);
- miejsca postojowe dla samochodów osób niepełnosprawnych (2 szt.);
- stanowisko kompresora i odkurzacza (3 szt.);
- stanowisko dla dostaw (1 szt.).

Niweleta zjazdów i placów zostanie dopasowana do:

- poziomu drogi powiatowej ul. Demokratycznej
- poziomu drogi gminnej ul. Prostej
- ograniczenia wielkości robót ziemnych
- wymogów pochyleń płyty betonowej

Zjazd z ul. Demokratycznej na teren stacji paliw będzie posiadał pochylenie podłużne ok. 1,0% i poprzeczne 2%. Wyjazd z terenu stacji paliw na ul. Prosta będzie posiadał pochylenie podłużne ok. 1,0% i poprzeczne 2%.

Zaprojektowano następującą konstrukcję zjazdów, placów manewrowych, miejsc postojowych i dróg komunikacji wewnętrznej:

- kostka betonowa dwuteownik szara gr. 8 cm na podsypce cementowo- piaskowej 1:4 gr. 3 cm
- podbudowa zasadnicza z betonu cementowego C16/20 gr. 20 cm
- podbudowa pomocnicza z mieszanki niezwiązanej o uziarnieniu 0-31,5 mm gr. 20 cm
- podłoże z mieszanki niezwiązanej 0/8 mm – nasyp lub min. gr. 20 cm

Nawierzchnia chodnika będzie składać się z następujących warstw:

- kostka betonowa dwuteownik szara gr. 6 cm na podsypce cementowo- piaskowej 1:4 gr. 3 cm
- podbudowa zasadnicza z mieszanki niezwiązanej o uziarnieniu 0-31,5 mm gr. 15 cm
- podłoże z mieszanki niezwiązanej 0/8mm – nasyp lub min. gr. 15 cm

Fragment poszerzenia zatoki autobusowej – najazd do zjazdu do stacji paliw:

- kostka kamienna koloru szarego gr. 15-17 cm na podsypce cementowo- piaskowej 1:4 gr. 3 cm
- podbudowa zasadnicza z betonu cementowego C8/10 gr. 20 cm
- podbudowa pomocnicza z mieszanki niezwiązanej o uziarnieniu 0-31,5 mm gr. 20 cm

Konstrukcja zjazdu nr 1 w przekroju istniejącej drogi rowerowej będzie miała następującą konstrukcję:

- warstwa ścieralna z AC 11 S gr. 4 cm
- warstwa wiążąca z AC 16 W gr. 5 cm
- warstwa podbudowy z AC 22 P gr. 7 cm
- podbudowa pomocnicza z mieszanki niezwiązanej o uziarnieniu 0-31,5 mm gr. 20 cm
- podłoże z mieszanki niezwiązanej 0/8 mm – nasyp lub min. gr. 15 cm

Konstrukcja zjazdu nr 1 w obszarze strefy rozbieralnej nad podziemną siecią ciepłowniczą będzie miał następującą zmodyfikowaną konstrukcję:

- kostka betonowa dwuteownik szara gr. 8 cm na podsypce cementowo- piaskowej 1:4 gr. 3 cm
- podbudowa zasadnicza z mieszanki niezwiązanej z kruszywem C90/3 gr. 24 cm
- podbudowa pomocnicza z mieszanki niezwiązanej o uziarnieniu 0-31,5 mm gr. 20 cm
- podłoże z mieszanki niezwiązanej 0/8 mm – nasyp lub min. gr. 20 cm

Obramowaniem pomiędzy płytą szczelną pod wiatą a nawierzchnią dróg i placów będzie krawężnik betonowy 20/23x30 cm na ławie żelbetowej z oporem z mieszanki C12/15 zbrojonej prętami D10 mm. Krawężnik będzie posadowiony krawędzią niższą od strony płyty a wyższą od nawierzchni dróg i placów, co zapewnia brak wypływu płynów z powierzchni płyty szczelnej na zewnątrz.

Obramowaniem pomiędzy nawierzchnią dróg i placów a zielenią/chodnikami będzie krawężnik betonowy 15x30 cm na ławie betonowej z oporem z mieszanki C12/15.

Ograniczeniem chodników będą obrzeża betonowe 25x6 cm posadowione na podsypce piaskowej 5 cm.

Na wejściu do pawilonu stacji należy wykonać nawierzchnię bez uskoków wysokościowych.

Wody opadowe z terenu stacji zostaną ujęte w zamknięty system kanalizacji deszczowej i zagospodarowane w obrębie działki Inwestora.

6. OPIS PROJEKTOWANEGO OZNAKOWANIA

Stacja paliw skomunikowana zostanie z drogami publicznymi dwoma zjazdami.

Przy wjeździe od strony ul. Demokratycznej (Zjazd nr 1) zaprojektowano komplet znaków B-43 „Strefa ograniczonej prędkości” o wartości 20 km/h wraz ze znakiem D-52 „Strefa ruchu”. Nad nimi na wspólnej konstrukcji zaprojektowano znak B-39 „Strefa ograniczonego postoju” o treści „Za wyjątkiem miejsc do tego przeznaczonych” z tabliczką T-24 informującą, że pojazd może zostać odholowany na koszt właściciela. Z uwagi na jednokierunkowy charakter tego zjazdu od strony placu manewrowego zaprojektowano dwa komplety znaków B-2 „Zakaz wjazdu”.

Przy wjeździe od strony ul. Prostej (Zjazd nr 2) analogicznie zastosowano znaki B-43, D-52 oraz B-39 z T-24. Od strony placu manewrowego zastosowano jednak oznakowanie A-7 „ustęp pierwszeństwa” wraz ze znakami B-44 i D-53.

W obrębie stacji paliw miejsca parkingowe oznakowano poprzez wprowadzenie linii poziomych P-18 na stanowiskach postojowych dla samochodów osobowych oraz znaki pionowe D-18 z miniaturą samochodu osobowego. Pod znakami D-18 wprowadzono tabliczki białe o treści „Dotyczy klientów stacji do 30 minut”.

Dla stanowiska dla samochodów osób niepełnosprawnych na znaku D-18 wprowadzono symbol koperty, tak jak ma to miejsce na nawierzchni miejsca postojowego, a pod znakiem zamontować tabliczkę T-29. Wraz z kopertą P-20 na nawierzchni należy dodać symbol osoby niepełnosprawnej P-24. Nawierzchnię stanowiska dla pojazdu osoby niepełnosprawnej należy zabarwić na niebiesko.

Przy południowej elewacji budynku stacyjnego w miejscu przeznaczonym na dostawy wprowadzono oznakowanie pionowe D-18 z symbolem koperty oraz tabliczkę o treści „Dotyczy dostaw Orlen”. Na nawierzchni zastosowano oznakowanie P-20.

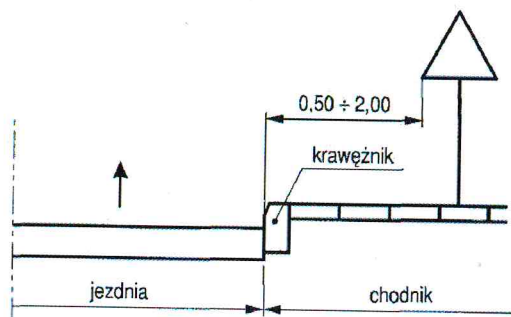
W wyniku budowy zjazdu nr 1 niewielkiej korekcie podlega przebieg drogi dla pieszych i rowerzystów przy ul. Demokratycznej. Aby podkreślić te zmiany projektuje się uzupełnienie symboli P-23 i P-26 na nawierzchni tych dróg.

W celu zapewnienia dostrzegalności projektowane oznakowanie pionowe należy zamontować wg zasad opisanych poniżej.

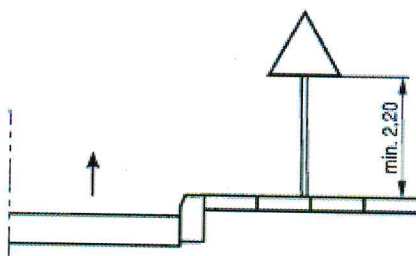
7. SPOSÓB UMIESZCZANIA ZNAKÓW I URZĄDZEŃ BRD

Sposób umieszczania znaków:

– odległość znaków od krawędzi jezdni,



– wysokość umieszczania znaków,



Sposób umieszczenia oznakowania pionowego i poziomego, ich wielkość i lica muszą być zgodne z Załącznikami nr 1 i 2 do Rozporządzenia Ministra Infrastruktury z dnia 3 lipca 2003 r. Szczegółowe warunki techniczne dla znaków i sygnałów drogowych oraz urządzeń bezpieczeństwa ruchu drogowego i warunki ich umieszczania na drogach.

Do oznakowania w obrębie zjazdów i stacji paliw należy zastosować znaki „małe”, z folii odbłaskowej typu 2.

Oznakowanie poziome wykonać w technologii cienkowarstwowej z materiałów odblaskowych.

8. UWAGI KOŃCOWE

Całość prac należy wykonać zgodnie z zatwierdzoną organizacją ruchu, ustaleniami z zamawiającym oraz zgodnie z obowiązującymi przepisami bhp.

Organem właściwym do zatwierdzenia organizacji ruchu w zakresie:

- oznakowania projektowanego zjazdach na drogi publiczne (w pasie drogowym ul. Demokratycznej i ul. Prostej) jest Prezydent Miasta Łodzi.
- oznakowania projektowanego na placu manewrowym stacji paliw jest zarządca tego terenu – upoważniony przez ORLEN S.A.

9. PRZEWIDYWANY TERMIN WPROWADZENIA ORGANIZACJI RUCHU

Planuje się wprowadzenie przedmiotowej organizacji ruchu w terminie do końca 2026 r.

Projektował:



dr inż. Artur Juszczyk

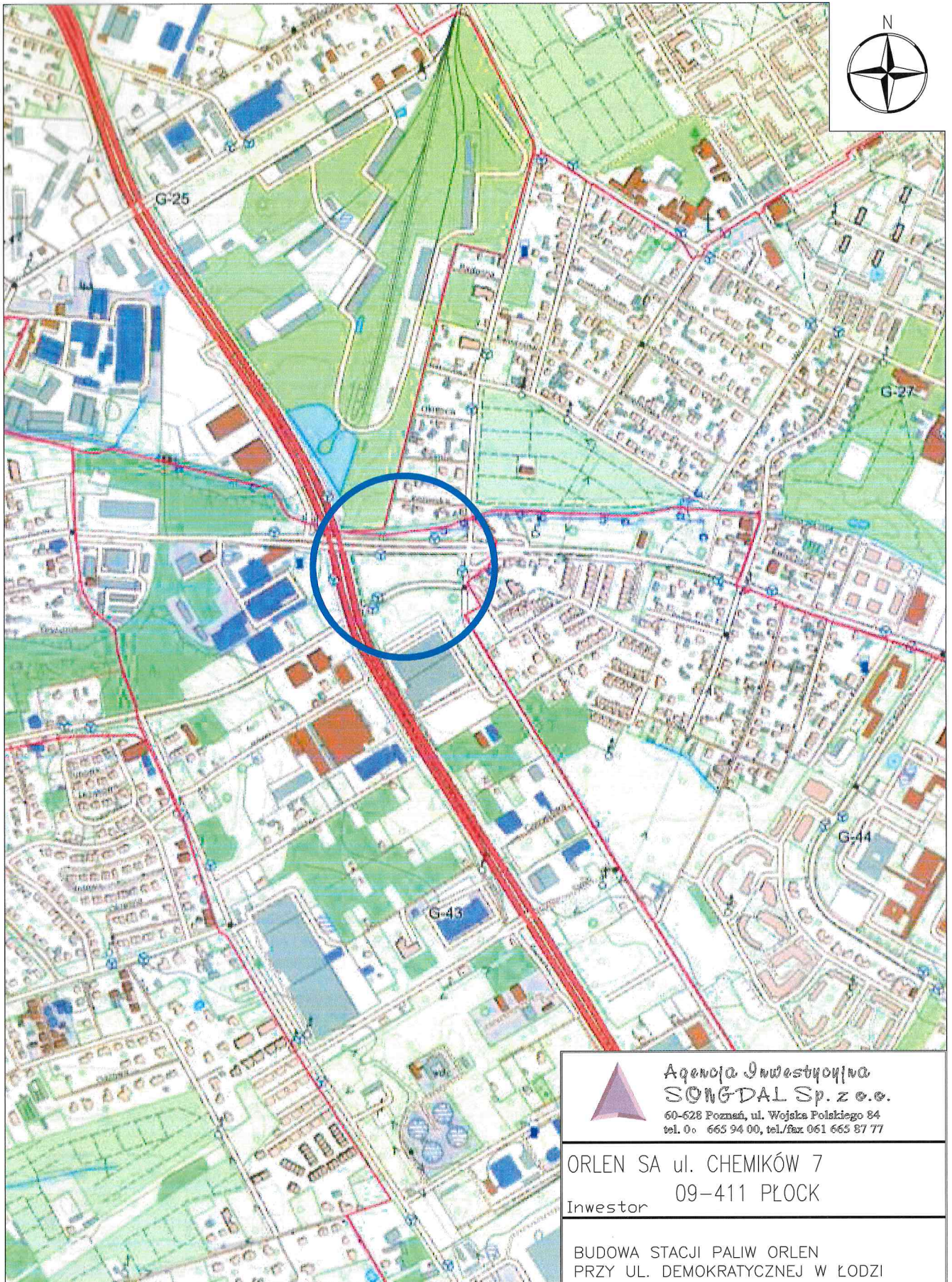
Opracował:



mgr inż. Michał Biegalski

II. CZĘŚĆ RYSUNKOWA

SOR-01 Plan orientacyjny
SOR-02 Plan sytuacyjny



LEGENDA:

 - zakres opracowania



Agencja Inwestycyjna
SONG-DAL Sp. z o.o.
60-628 Poznań, ul. Wojska Polskiego 84
tel. 0: 665 94 00, tel./fax 061 665 87 77

ORLEN SA ul. CHEMIKÓW 7
09-411 PŁOCK

Inwestor

BUDOWA STACJI PALIW ORLEN
PRZY UL. DEMOKRATYCZNEJ W ŁODZI

Projekt

PLAN ORIENTACYJNY Tytuł projektu	09.05.25 Data
-------------------------------------	------------------

UZGODNIENIA Etap	INŻYNIERIA RUCHU Branża	1:10000 Skala
---------------------	----------------------------	------------------

dr inż. Artur Juszczyk
Projektował

mgr inż. Michał Biegalski
Opracował

Nr rysunku

SOR-01

LEGENDA:

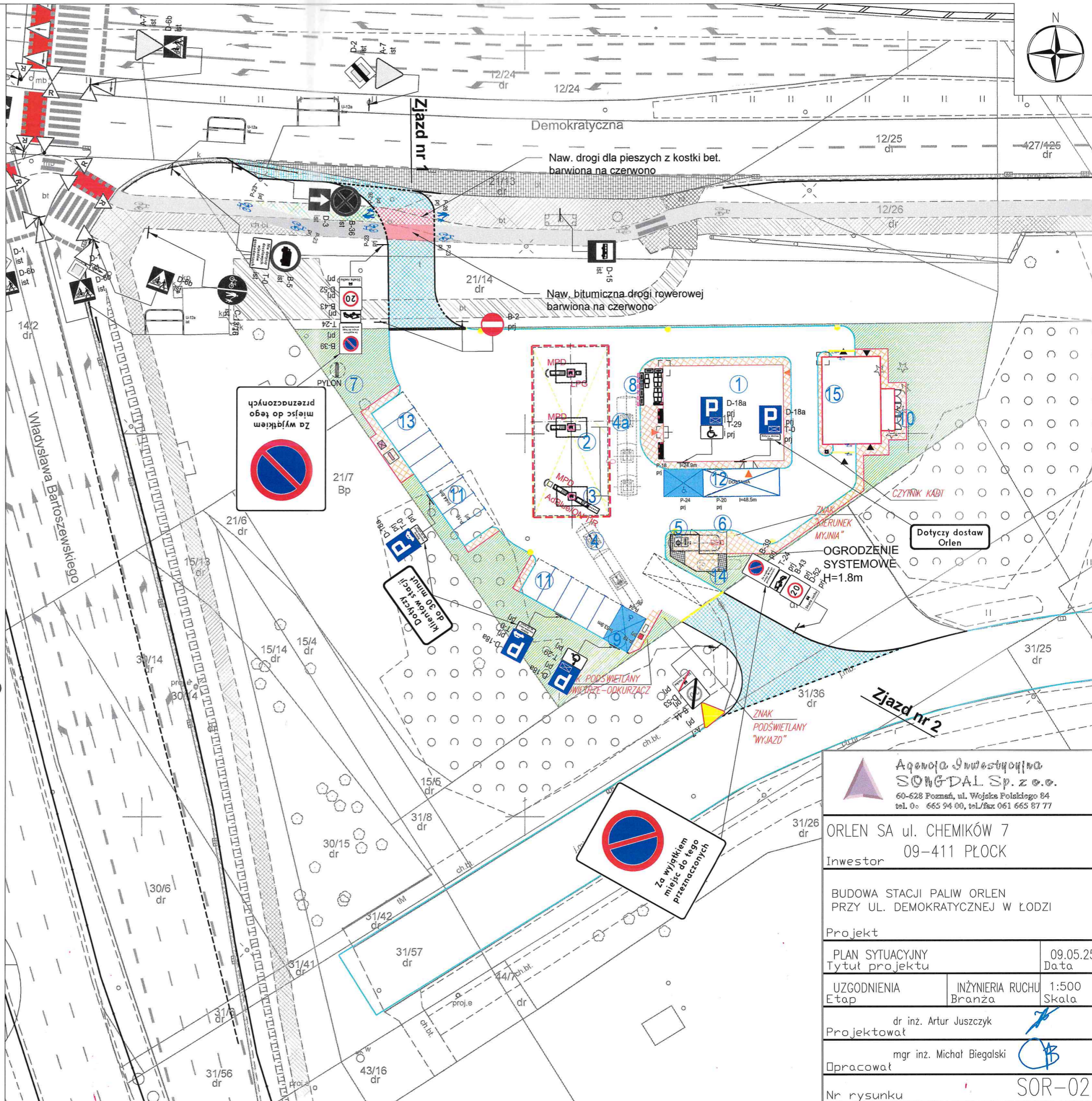
1. PAWILON STACJI PALIW
2. WIATA NAD DYSTRYBUTORAMI
3. ZLEW PALIWA
4. ZBIORNIK PALIWOWY 1 x 60m³
- 4a ZBIORNIK PALIWOWY 1 x 60m³+ ZB . Adblue
5. ZBIORNIK LPG PODZIEMNY poj. 20m³
6. KONTENER NA BUTLE Z GAZEM
7. PYLON H=8m
8. OGRÓDEK LETNI
9. ODKURZACZ / KOMPRESOR
10. ALTANA ŚMIETNIKOWA
11. MIEJSCA PARKINGOWE
12. MIEJSCA DLA DOSTAW
13. MIEJSCA DO ŁADOWANIA SAMOCHODÓW ELEKTRYCZNYCH
14. ZBIORNIK LPG PODZIEMNY -OGRZEWANIE B.
15. MYJNIA AUTOMATYCZNA

ELEMENTY ZAGOSPODAROWANIA TERENU:

-  PROJ. NAWIERZCHNIA ZJAZDU
-  PROJ. NAWIERZCHNIA ZATOKI (KOSTKA KAMIENNA)
-  PROJ. NAWIERZCHNIA BITUMICZNA DROGI ROWEROWEJ
-  PROJ. NAWIERZCHNIA DROGI DLA PIESZYCH (BET. KOSTKA BRUKOWA)
-  ISTN. NAWIERZCHNIA DROGI DLA PIESZYCH (BET. KOSTKA BRUKOWA)
-  ISTN. NAWIERZCHNIA ZJAZDU (BET. KOSTKA BRUKOWA)
-  ISTN. NAWIERZCHNIA DROGI ROWEROWEJ (BITUM.)
-  ISTN. NAWIERZCHNIA ZATOKI AUTOBUSOWEJ (KOSTKA KAMIENNA)
-  ISTN. NAWIERZCHNIA DROGI DOJAZDOWEJ DO URZĄDZEŃ CIEPŁOWNICZYCH (PŁYTA AŻUROWA MEBA)
-  BET. KRAWĘŻNIK WYSTAWIONY
-  BET. KRAWĘŻNIK WTOPIONY
-  BET. OPORNIK

ELEMENTY ORGANIZACJI RUCHU:

-  D-6 prj PROJKTOWANE OZNAKOWANIE PIONOWE
-  D-6 ist ISTNIEJĄCE OZNAKOWANIE PIONOWE
-  P-4 prj PROJKTOWANE OZNAKOWANIE POZIOME
-  P-4 ist ISTNIEJĄCE OZNAKOWANIE POZIOME



Agencja Inwestycyjna SONGDAL Sp. z o.o.
 60-628 Poznań, ul. Wojska Polskiego 84
 tel. 0 665 94 00, tel/fax 061 665 87 77

ORLEN SA ul. CHEMIKÓW 7
 09-411 PŁOCK

Investor

BUDOWA STACJI PALIW ORLEN
 PRZY UL. DEMOKRATYCZNEJ W ŁODZI

Projekt

PLAN SYTUACYJNY	09.05.25
Tytuł projektu	Data
UZGODNIENIA	INŻYNIERIA RUCHU
Etap	Branża
1:500	Skala

Projektował dr inż. Artur Juszczyk

Opracował mgr inż. Michał Biegalski

Nr rysunku SOR-02